

# **CONSEJO DE PROTECCIÓN DE DERECHOS DEL DISTRITO METROPOLITANO DE QUITO**

## **CARACTERIZACIÓN PERSONAS CON DISCAPACIDAD CON ÉNFASIS EN NIÑAS, NIÑOS Y ADOLESCENTES CON DISCAPACIDAD**

**FECHA: 25 DE OCTUBRE DEL 2024**

## Contenido

<b>1. Introducción .....</b>	<b>3</b>
<b>2. Datos demográficos .....</b>	<b>3</b>
<b>3. Situación de niñas, niños y adolescentes -NNA- con discapacidad en el cantón Quito.</b>	<b>5</b>
<b>4. Acceso a educación de NNA con discapacidad en América Latina y El Caribe .....</b>	<b>7</b>
<b>5. Acceso a educación de NNA con discapacidad en el cantón Quito .....</b>	<b>11</b>
<b>6. Nudos críticos .....</b>	<b>11</b>

## 1. Introducción

De acuerdo con un informe del Banco Mundial (2021), realizado con base en los datos disponibles de la última ronda de censos de 21 países, en América Latina y El Caribe existían alrededor de 85 millones de personas con discapacidad lo que representa al 14.7% de la población regional. Es decir, “uno de cada tres hogares (o 52 millones) tiene al menos una persona con discapacidad y casi tres de cada 10 personas con discapacidad (o 16.9 millones) reportan tener una discapacidad severa” (García et al., 2021).

En Ecuador, según datos del Ministerio de Salud Pública -MSP-, información actualizada con corte al 13 de agosto del 2024, el 2,84% de personas registran algún tipo de discapacidad -mayor o igual al 30% de discapacidad-. La mayor parte de personas con discapacidad se concentra en 4 provincias: Guayas con (117 mil), Pichincha (85 mil), Manabí (49 mil) y Azuay (30 mil).

Según varios estudios, como el de CEPAL (2014), las personas con discapacidad “constituyen uno de los grupos más excluidos de la sociedad y se encuentran entre las personas más afectadas por la pandemia” (CEPAL, 2014). Situación que se agrava a raíz de la pandemia por la Covid-19, misma que genera no solo una crisis sanitaria, sino también económica y social, afectando de manera desproporcional a los grupos que se encuentran en situación de vulnerabilidad.

De este modo, “las personas con discapacidad ya tenían menos probabilidades de participar en la comunidad y de acceder a la atención sanitaria, la educación y el empleo. Una proporción importante de ellas viven en la pobreza, están expuestas a la violencia, el abandono y el abuso en tasas más elevadas que el resto de la población y se encuentran entre los grupos más marginados de las comunidades cuando estas se enfrentan a una crisis” (CEPAL, 2021).

En el país, la situación de las personas con discapacidad no difiere de la realidad de América Latina y El Caribe, en virtud que esta población afronta discriminación y exclusión en el acceso a servicios y el pleno ejercicio de derechos como: educación, salud, trabajo, seguridad social, entre otros.

A continuación, se señala data referente a la inclusión de NNA con discapacidad en el sistema educativo.

## 2. Datos demográficos

### América Latina y El Caribe

Según el informe del Banco Mundial (2021), por tipo de discapacidad, las dificultades motoras son las formas más comunes, seguidas por aquellas relacionadas a la visión, y en menor proporción por las discapacidades psicosociales (Grupo Banco Mundial, 2021).

En cuanto a género, según este informe en la mayoría de los países objeto de análisis, se registró una mayor prevalencia en las mujeres que en los hombres con excepción de Ecuador y Salvador, donde se reportó una prevalencia más alta en los hombres en todos los grupos etarios, como se puede observar en la siguiente tabla:

**Tabla No. 1:** Prevalencia<sup>1</sup> de la discapacidad por sexo y grupo de edad en países de América Latina y El Caribe<sup>2</sup>

País	0 a 25 años		26 a 64 años		65 y más años	
	Mujeres	Hombres	Mujeres	Hombres	Mujeres	Hombres
Brasil	11,9%	9,0%	32,9%	26,9%	70,1%	64,6%
Costa Rica	3,9%	4,2%	12,0%	11,9%	41,8%	40,0%
República Dominicana	4,6%	3,9%	18,4%	13,3%	53,6%	45,3%
Ecuador	2,6%	3,2%	5,4%	7,0%	23,2%	24,1%
El Salvador	1,4%	1,9%	3,7%	5,4%	20,5%	23,6%
México	1,4%	1,9%	4,9%	5,3%	32,6%	30,2%
Panamá	2,0%	2,3%	9,4%	8,6%	37,0%	35,3%
Uruguay	5,2%	5,4%	16,6%	12,7%	50,2%	41,5%
Promedio de América Latina y El Caribe	6,7%	5,8%	21,7%	18,4%	55,2%	50,0%

Nota: Adaptado del informe de “Inclusión de las personas con discapacidad en América Latina y el Caribe: Un camino hacia el desarrollo sostenible”, realizado por el Grupo del Banco Mundial, 2021.

## Nacional

En Ecuador, como señalamos anteriormente el 2,88% de personas registran algún tipo de discapacidad -mayor o igual al 30% de discapacidad-. Además, se registra un mayor porcentaje de hombres con discapacidad en relación con las mujeres con el 56,66% y 43,33% respectivamente. (Ministerio de Salud Pública, 2024)

Y por tipo de discapacidad el mayor número corresponde a personas con discapacidad física (216.705), seguido por personas con discapacidad intelectual (114.498), auditiva (62.965), visual (56.532), psicosocial (32.828) y lenguaje (5.488).

Finalmente, por grupo etario, las personas con discapacidad de 20 a 64 años ocupan el primer lugar con (298.397), seguido por las personas de 65 años en adelante (125.973), de 10 a 19 años (48.990) y de 0 a 9 años (15.655). (Ministerio de Salud Pública, 2024)

## Cantón Quito

Según datos de CONADIS, en el cantón Quito hasta septiembre de 2023, se encontraban registradas 72.058 personas con discapacidad en el Registro Nacional de Discapacidad. De esta población, 32.803 son mujeres (45,52%) y 39.225 son hombres (54,43%).

En cuanto a los tipos de discapacidad, se observa un mayor porcentaje de personas con discapacidad física (41,11%); seguida por discapacidad intelectual (22,50%); auditiva (14,75%); visual (12,34%); psicosocial (7,09%); lenguaje (1,02%) y psicológica (1,19%) (CONADIS, 2023).

<sup>1</sup> De acuerdo con lo señalado en el informe de “Inclusión de las personas con discapacidad en América Latina y el Caribe: Un camino hacia el desarrollo sostenible”, realizado por el Grupo del Banco Mundial (2021), la “prevalencia en la región de América Latina y el Caribe se estima al dividir el número estimado de personas con discapacidad, personas con discapacidad severa u hogares con personas con discapacidad entre la población total o el número de hogares en la región (de todos los países con datos disponibles)”.

<sup>2</sup> El promedio de América Latina y el Caribe (LAC) representa un promedio ponderado de la población de Brasil, Costa Rica, República Dominicana, Ecuador, El Salvador, México, Panamá y Uruguay.

Por grupo etario, se registró un mayor porcentaje de personas con discapacidad en las personas mayores de 65 años (23,52%); le sigue la población de 51 a 64 años (22,59%); de 36 a 50 años (20,04%); de 19 a 35 años (20,53%); de 13 a 18 años (6,92%); de 6 a 12 años (4,94%); de 4 a 5 años (0,98%) y de 0 a 3 años (0,48%).

### 3. Situación de niñas, niños y adolescentes -NNA- con discapacidad en el cantón Quito.

La población de NNA con discapacidad en el DMQ<sup>3</sup> asciende a 9600, de los cuales 3874 corresponde a mujeres (40,35%) y 5726 son hombres (59,7%). Las principales discapacidades son: intelectual (52,6%), física (20,4%), psicosocial (16,30%), auditiva (5,85%), visual (3,92%), lenguaje (0,71%) y psicológica (0,19%).

En cuanto a grupo etario, la información reportada en la página institucional del CONADIS actualmente no está dividido conforme el Código de la Niñez y Adolescencia, aspecto que dificulta el análisis de la data. En este sentido, no se realiza una división entre niños, niñas y adolescentes.

No obstante, cabe señalar que por grupo etario, en primer lugar se encuentran la población de 13 a 18 años con el 51,93%, seguido por el grupo de 6 a 12 años (31,11%). Y se registran porcentajes menores en niñas y niños -NN- de 0 a 3 años y de 4 a 5 años como se puede mirar a continuación.

**Tabla No. 2:** *NNA con discapacidad por grupo etario<sup>4</sup> en el cantón Quito*

Grupo etario	Número absoluto	Porcentaje
De 0 a 3 años	345	3,59%
De 4 a 5 años	706	7,35%
De 6 a 12 años	3563	37,11%
De 13 a 18 años	4986	51,93%
<b>Total</b>	<b>9600</b>	<b>100%</b>

Nota: Tomado de CONADIS. Corte septiembre 2023

Respecto al grado de discapacidad, se registra un mayor porcentaje en las NNA que tienen de 50% a 74% de grado de discapacidad y en NNA con 30% a 49% grado de discapacidad, como se puede observar en la siguiente tabla:

**Tabla No. 3:** *NNA con discapacidad de 0 a 18 años por grado de discapacidad en el cantón Quito*

Grado de discapacidad	Porcentaje
De 30% a 49%	36,34%
De 50% a 74%	39,86%
De 75% a 84%	12,64%
De 85% a 100%	11,16%

Nota: Tomado de CONADIS. Corte septiembre 2023

<sup>3</sup> CONADIS. 2023. Corte: septiembre 2023. De acuerdo con los rangos de edad establecidos por el CONADIS, la información corresponde a NNA de 0 a 18 años.

<sup>4</sup> El grupo etario actualmente no está dividido conforme el CONA lo cual es un nudo crítico para la recolección de datos desde los entes competentes .

Ahora bien, a fin de caracterizar a las NNA con discapacidad en el cantón Quito, a continuación se presentan los principales datos estadísticos respecto a: género, tipo de discapacidad y grado de discapacidad.

○ **NNA con discapacidad de 0 a 12 años**

En las NNA con discapacidad de 0a 12 años del cantón Quito, se observa que hay un mayor prevalencia de discapacidad en los hombres con el 61,31%, frente a las mujeres donde esta cifra se ubica en el 38,68%.

**Tabla No. 4:** *NNA con discapacidad de 0 a 12 años por género en el cantón Quito*

Género	Número absoluto	Porcentaje
Femenino	1785	38,68%
Masculino	2829	61,31%
<b>Total</b>	4614	100%

Nota: Tomado de CONADIS. Corte septiembre 2023

En cuanto a tipo de discapacidad, el principal tipo de discapacidad que afecta a esta población es la discapacidad intelectual con el 39,88%, seguida por la psicosocial (25,88%) y física (23,95%)

**Tabla No.5:** *NNA con discapacidad de 0 a 12 años por tipo de discapacidad en el cantón Quito*

Tipo de discapacidad	Porcentaje
Intelectual	39,88%
Psicosocial	25,88%
Física	23,95%
Auditiva	5,92%
Visual	3,75%
Lenguaje	0,56%
Psicológico	0,007%

Nota: Tomado de CONADIS. Corte septiembre 2023

Respecto al grado de discapacidad el mayor porcentaje corresponde a las NNA que tienen un grado de discapacidad de 50% a 74%, seguido por aquellos NNA con un grado de 30% a 49% .

**Tabla No. 6:** *NNA con discapacidad de 0 a 12 años por grado de discapacidad en el cantón Quito*

Grado de discapacidad	Porcentaje
De 30% a 49%	32,53%
De 50% a 74%	41,37%
De 75% a 84%	13,39%
De 85% a 100%	12,70%

Nota: Tomado de CONADIS Corte septiembre 2023

○ **Personas con discapacidad de 13 a 18 años en el cantón Quito**

En la población de 13 a 18 años en el cantón Quito, se registró un mayor número de hombres con discapacidad con el 58,10% frente al 41,89% de las mujeres

**Tabla No. 7:** *Personas con discapacidad de 13 a 18 años por género en el cantón Quito*

Género	Número absoluto	Porcentaje
Femenino	2089	41,89%
Masculino	2897	58,10%
<b>Total</b>	4986	100%

Nota: Tomado de CONADIS. Corte septiembre 2023

Por tipo de discapacidad, la principal discapacidad en las y los adolescentes en el cantón Quito es la intelectual (64,44%), seguida en menor medida por la física con el 17,11% y la psicosocial con un 7,44%.

**Tabla No. 8:** *Personas con discapacidad de 13 a 18 años por tipo de discapacidad en el cantón Quito*

Tipo de discapacidad	Porcentaje
Intelectual	64,44%
Física	17,11%
Psicosocial	7,44%
Auditiva	5,80%
Visual	4,07%
Lenguaje	0,84%
Psicológico	0,30%

Nota: Tomado de CONADIS. Corte septiembre 2023

Por grado de discapacidad, en primer lugar se encuentran las y los adolescentes que tienen un grado de discapacidad de 30% a 49%, seguidos por aquellos con un grado de discapacidad del 50% a 74%, como se puede ver en la siguiente tabla.

**Tabla No. 9:** *Personas con discapacidad de 13 a 18 años por grado de discapacidad en el cantón Quito*

Grado de discapacidad	Porcentaje
De 30% a 49%	39,87%
De 50% a 74%	38,47%
De 75% a 84%	11,93%
De 85% a 100%	9,73%

Nota: Tomado de CONADIS. Corte septiembre 2023

#### **4. Acceso a educación de NNA con discapacidad en América Latina y El Caribe**

Según datos de UNICEF, en América Latina y el Caribe viven más de 8 millones de niñas y niños menores de 14 años con discapacidad y se estima que 7 de cada 10 niñas, niños y adolescentes con discapacidad no asisten a la escuela y 50.00 están institucionalizados. (UNICEF, s. f.)

El Banco Interamericano de Desarrollo (2019), señala que las niñas, niños y jóvenes con discapacidad tienen menos probabilidad de asistir a la escuela y de completar los principales niveles de educación, como por ejemplo la educación secundaria.

Las brechas en asistencia entre personas con y sin discapacidades son mayores para los jóvenes de educación secundaria (de 12 a 17 años) que para los niños de educación primaria (de 6 a 11 años). (...) la probabilidad de asistir a la escuela para los jóvenes entre 12 y 17 años con discapacidad es 10 puntos porcentuales menor respecto a los jóvenes sin discapacidades (...) la menor exclusión en la educación secundaria se encuentra en Chile, donde la brecha en la asistencia escolar entre los jóvenes con y sin discapacidades entre 12 y 17 años fue inferior a los 2 puntos porcentuales. (Hincapié et al., 2019)

### **Asistencia a la educación primaria**

A nivel regional, una proporción importante de estudiantes con discapacidad en edad escolar están fuera de la escuela, de este modo, “uno de cada cinco niños de entre 6 y 12 años que no asisten a ella. En el nivel de educación primaria, mientras que el promedio regional de niños fuera de la escuela es de 3.6 por ciento, 15.1 por ciento de los niños con discapacidad no asisten a ella” (Grupo Banco Mundial, 2021).

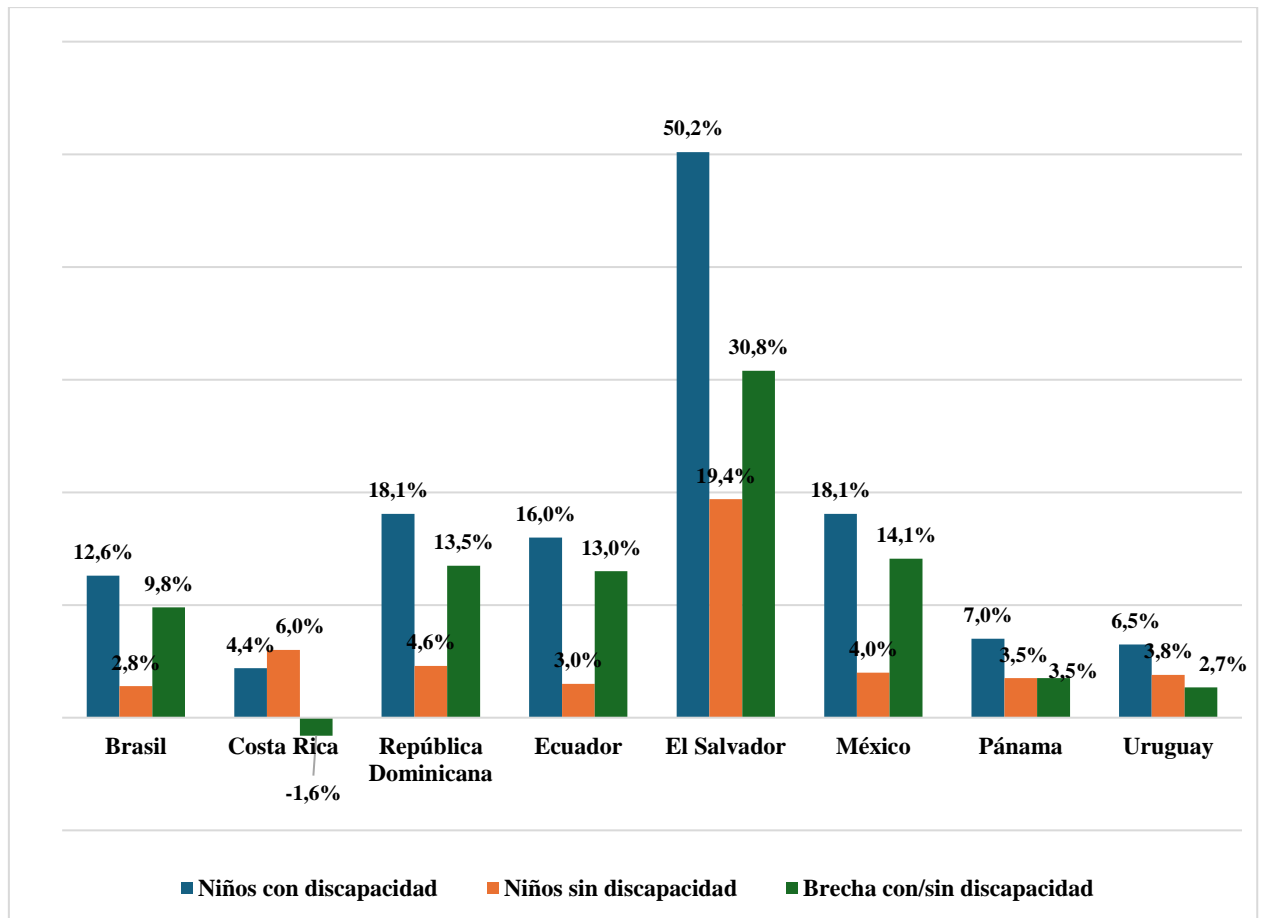
Según, informe de inclusión de personas con discapacidad del Banco Mundial (2021), solo en los países de “Panamá y Uruguay, el porcentaje de niños con discapacidad que asisten a la primaria es cercano o similar al promedio nacional y en Costa Rica la brecha incluso se ha revertido. (...) en la mayor parte de la región, las brechas son extensas. Ecuador, El Salvador, México y República Dominicana encabezan la lista, con brechas que van de 31 a 13 puntos porcentuales” (Grupo Banco Mundial, 2021).

**Gráfico No. 1:** *Porcentaje de la población en edad de educación primaria (edades 6 a 12) que no asiste a la escuela, por estatus de discapacidad<sup>5</sup>*

---

<sup>5</sup> Promedio ponderado de datos censales de Brasil, Costa Rica, Ecuador, El Salvador, México, Panamá, República Dominicana y Uruguay.



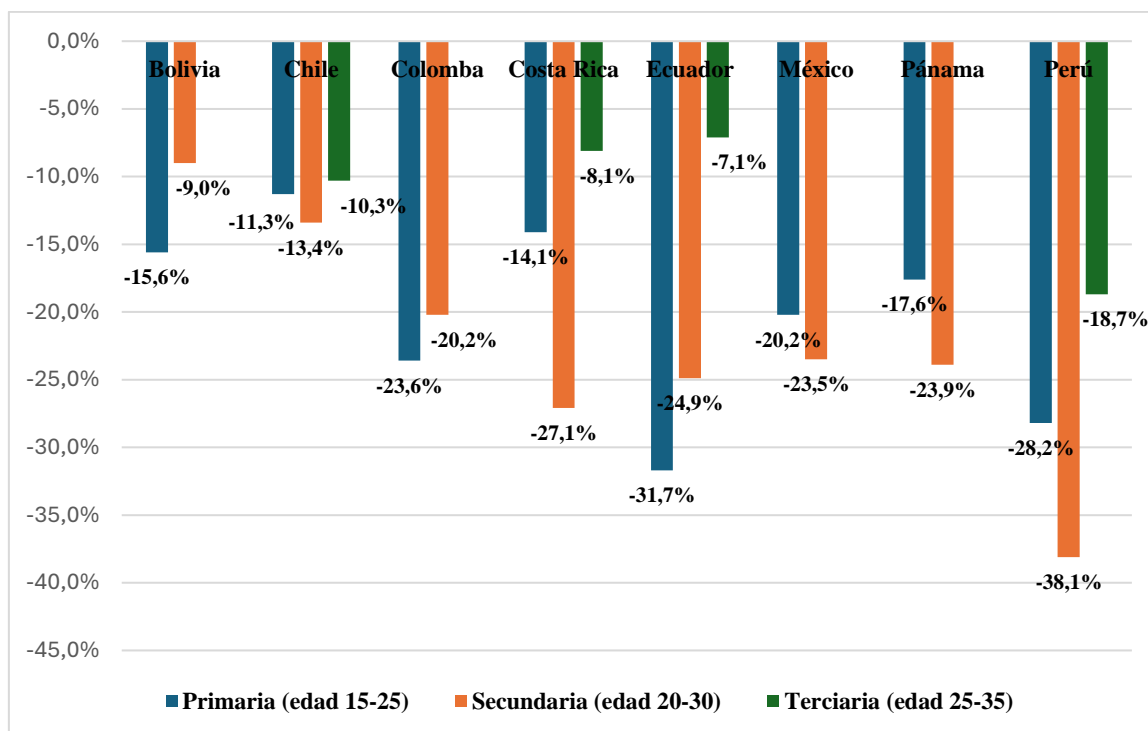


**Nota:** Tomado del informe de inclusión de las personas con discapacidad en América Latina y el Caribe realizado por el Grupo Banco Mundial, 2021.

Cabe señalar, que “las probabilidades de los niños y jóvenes con discapacidad de asistir a la escuela son 12.9 por ciento menores para los de 6 a 17 años (para primaria y secundaria) y 10.1 por ciento menores para los de 18 a 25 años (para educación terciaria) que sus pares sin discapacidad (...)” (Grupo Banco Mundial, 2021).

Esta brecha se incrementa en el nivel secundario en América Latina, “con la excepción de Bolivia, Colombia y Ecuador pues las personas con discapacidad son, en promedio, 23 por ciento menos propensas a terminar la preparatoria y 9 por ciento menos propensas a terminar la educación terciaria. (...) en la educación secundaria existen mayores riesgos de deserción escolar, especialmente entre los estudiantes de entre 15 y 17 años en hogares rurales y de bajos ingresos” (Grupo Banco Mundial, 2021).

**Gráfico No.2:** *Disminución en la probabilidad de completar la educación primaria, secundaria y terciaria si la persona tiene discapacidad*



**Nota:** Tomado del informe de inclusión de las personas con discapacidad en América Latina y el Caribe realizado por el Grupo Banco Mundial, 2021.

Uno de los factores determinantes para que las niñas, niños y jóvenes con discapacidad terminen sus estudios es el género y la autoidentificación cultural.

En Brasil, Costa Rica, Ecuador, México y Uruguay, las personas con discapacidad en promedio son 24 por ciento menos propensas a completar la educación primaria, pero son 30 por ciento menos propensas si pertenecen a una minoría étnica. Esta desventaja adicional también es visible en los niveles secundario y terciario, donde las personas con discapacidad son en promedio 20 y 8 por ciento menos propensas a terminar, pero si se identifican como afrodescendientes o personas indígenas, son 26 y 12 por ciento menos propensas a completarlos, respectivamente” (Grupo Banco Mundial, 2021).

Por otra parte, aunque la proporción de niños y jóvenes con discapacidad fuera de la escuela es más alta en todos los países analizados, Chile y Costa Rica registran avances, como se puede ver en la siguiente tabla.

**Tabla No. 10:** *Porcentaje de niños y adolescentes que no asisten a la escuela (edades 6-17 años) a lo largo del tiempo*

País	Con discapacidad		Sin discapacidad	
	2009	2017	2009	2017

Chile	11,0%	3,6%	2,9%	1,7%
Costa Rica	15,5%	8,8%	7,6%	4,1%
México	28,1%	24,2%	11,2%	8,4%
Perú	29,5%	19,4%	6,5%	5,3%

**Nota:** Adaptado del informe de inclusión de las personas con discapacidad en América Latina y el Caribe realizado por el Grupo Banco Mundial, 2021.

## 5. Acceso a educación de NNA con discapacidad en el cantón Quito

En el cantón Quito, según información consolidada por el CONADIS, en el período 2020-2021, se registró 6.809 estudiantes con discapacidad en educación básica, media y bachillerato. De estos, el 58,94% pertenece al género masculino y el 41,06 % al femenino.

En cuanto al tipo de discapacidad, el 56,67% tenía discapacidad intelectual, el 21,05% discapacidad física, el 7,71% auditiva y el 4,46 % visual. Por tipo de educación, el 82,30% de estudiantes cursan educación regular, el 15,58% educación especial y el 2,11% popular permanente (educación para personas adultas) (CONADIS, 2021).

Por otra parte, según datos del Ministerio de Educación -MINEDUC-, en el período 2023-2024, se registraron 582.809 estudiantes matriculados en el sistema educativo (inicial, educación general básica y bachillerato) en el cantón Quito. De esta población 5.876 son personas con discapacidad, lo que representa el 1%. (MINEDUC, s. f.)

Además, entidad estatal señala que para el período señalado “50.676 estudiantes con necesidades especiales forman parte del Sistema Nacional de Educación, de ellos 38.633 estudiantes corresponden a lo declarado en los registros administrativos del Ministerio de Educación” (MINEDUC, s. f.).

## 6. Nudos críticos

- La falta de información actualizada y desagregada de las personas con discapacidad no permite profundizar en el análisis, ni evidenciar los avances y retrocesos respecto al ejercicio de derechos de esta población.
- Subregistro de personas con discapacidad.
- Dificultades para la otorgación de carnés de discapacidad, aspectos que dificultan contar con cifras reales de esta población.
- Uno de los factores determinantes para que las niñas, niños y adolescentes con discapacidad terminen sus estudios (primaria, secundaria) es el género y la autoidentificación cultural. En este sentido, se observa que en América Latina y El Caribe los hombres tienen menos probabilidades de asistir a una institución educativa y registran un mayor riesgo de abandonar la secundaria.
- Una de las problemáticas más relevantes respecto a las personas con discapacidad es el acceso y permanencia en el sistema educativo, así como el acceso a la capacitación y formación durante todo su ciclo de vida.
- Las personas con discapacidad alcanzan bajos niveles de educación formal, lo cual repercute en sus condiciones y calidad de vida.

## Cuadro de responsabilidad

ACCIÓN	RESPONSABLE	FECHA	SIGLA UNIDAD	FIRMA
<i>Elaborado por:</i>	Rocío Nasimba Loachamín	25-10-2024	GC	
<i>Revisado por:</i>	Alexandra Ayala	28-10-2024	OPP	
<i>Aprobado por:</i>	Gabriela Insuasti L.	29-10-2024	CT	

### Lista de referencias

- CEPAL. (2014). Informe Regional sobre la medición de la discapacidad: Una mirada a los procedimientos de medición de la discapacidad en América Latina y El Caribe.
- CEPAL. (2021, enero). Personas con discapacidad y sus derechos frente a la pandemia de COVID-19: Que nadie se quede atrás.
- CONADIS. (2021, septiembre). Estadísticas discapacidad. <https://www.consejodiscapacidades.gob.ec/estadisticas-de-discapacidad/>
- CONADIS. (2023, septiembre). Estadísticas de Discapacidad. <https://www.consejodiscapacidades.gob.ec/estadisticas-de-discapacidad/>
- García, M. E., Schwartz, S., & Freire, G. (2021). Inclusión de las personas con discapacidad en América Latina y el Caribe: Un camino hacia el desarrollo sostenible. Grupo Banco Mundial. <https://documents1.worldbank.org/curated/en/099015012012140135/pdf/P17538307bf8530ef0b57005d4d17d157f6.pdf>
- Grupo Banco Mundial. (2021, octubre). Inclusión de las personas con discapacidad en América Latina y el Caribe: Un camino hacia el desarrollo sostenible. Resumen Ejecutivo. <https://documents1.worldbank.org/curated/en/099140012012142009/pdf/P1753830860ccc05c0a4400a141537f3421.pdf>
- Hincapié, D., Duryea, S., & Hincapié, I. (2019, noviembre). Educación para todos. Avanzando en la inclusión de niños, niñas y jóvenes con discapacidad en América Latina y el Caribe. <https://publications.iadb.org/es/educacion-para-todos-avanzando-en-la-inclusion-de-ninos-ninas-y-jovenes-con-discapacidad-en-america>
- MINEDUC. (s. f.). Datos Abiertos del Ministerio de Educación del Ecuador. <https://educacion.gob.ec/datos-abiertos/>
- Ministerio de Salud Pública. (2024, agosto 13). Estadísticas Discapacidad. <https://app.powerbi.com/view?r=eyJrIjoiYTljNWNlMTktMzZlNS00ZDAyLTgwMGMtYWVzMWY3N2I4NzBlIiwidCI6ImQxMDMxZjJkLWI0MzAtNDMwOS04ZGFhLTlhMDdmYzJiODE2ZCIsImMiOiR9>
- UNICEF. (s. f.). Niños, niñas y adolescentes con discapacidad. <https://www.unicef.org/lac/ninos-ninas-y-adolescentes-con-discapacidad>